



*Designérka Helena Chmelíková*

**PRECIOSA rokajl**

331 39 001; 8/0



*Preciosa Ornela Vám představuje perle a perličky  
PRECIOSA Traditional Czech Beads™.*

Preciosa-Ornela.com



PERLIČKOVÝ STROMEČEK

# Vánoční *inspirace*

PRECIOSA

# Vánoční inspirace

Hledáte vánoční inspiraci na výzdobu a tvoření s perličkami?

Poradíme Vám, jak si vyrobit perličkový stromeček, kterým hravě ozdobíte dárky, stromeček, větvičky nebo třeba sami sebe pěknými vánočními náušnicemi nebo přívěskem na náhrdelník. Použijte perličky PRECIOSA Terra Intensive Mat a mačkanou perli z kolekce PRECIOSA Terra Intensive, abyste dosáhli výrazné barevného designu.

Přejeme Vám krásné vánoční tvoření s českými perličkami.

## Materiál a pomůcky:

PRECIOSA rokajl (R10)  
331 39 001; 10/0  
16A58 tmavě zelená; 22 ks



331 39 001; 8/0 (R8)  
16A58 tmavě zelená; 284 ks



331 39 001; 8/0 (RM8)  
barevný mix (16A86, 16A91, 16A77,  
16A26, 16A98, 16A28, 16A38); 46 ks



PRECIOSA mačkané perle (PB)  
111 19 001; 6 mm;  
02020/34260 hnědá; 1 ks



- lustrová galerie - vodič (24 oček); ketlovací nýt; náušnicový háček; kroužky; šňůrka



- silonový vlasce 0, 20 mm nebo 0,30 mm;  
tenká jehla; nůžky; ketlovací kleště;  
štipací kleště; pravítko



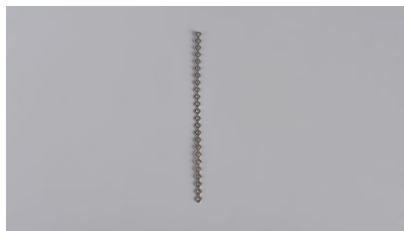
Obtížnost: ●●●●●

**Technika:** návlek, jednoduché šití

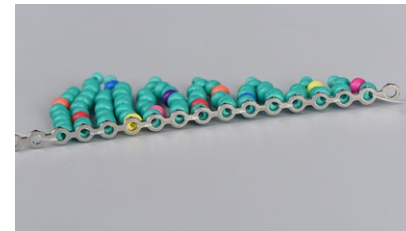
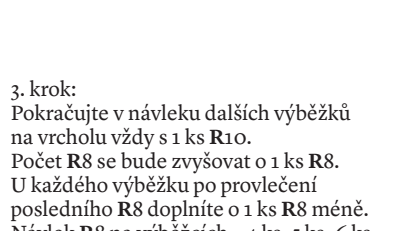
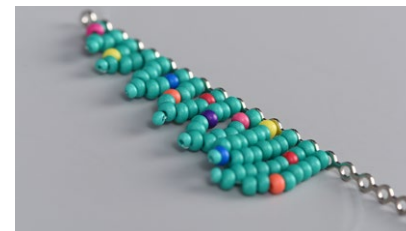
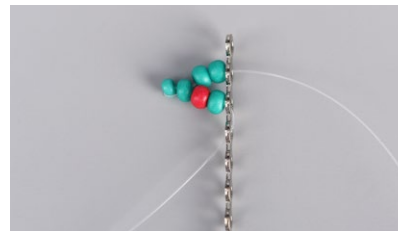
## Postup:

### Náhrdelník

1. krok:  
Připravte si vodič s 24 očky.  
Lustrovou galerii narovnejte.  
Odstřípněte plíšek těsně u očka.

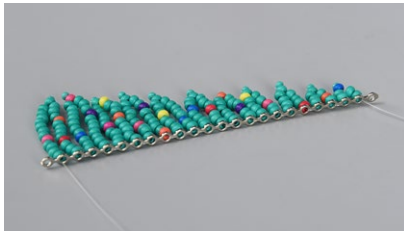


2. krok:  
Odstříhnete asi 170 cm vlasce.  
Navlékněte druhé očko na vodiči.  
Umístěte asi na polovinu vlasce.  
Vlasce tím pádem bude mít levou a pravou část. Na jednu část navlékněte 3 ks R8 a 1 ks R10. Provlékněte poslední R8. Navlékněte 2 ks R8. Provlékněte další očko vodiče (třetí). Provlékněte další očko vodiče (čtvrté). Utáhněte.



3. krok:  
Pokračujte v návleku dalších výběžků na vrcholu vždy s 1 ks R10.  
Počet R8 se bude zvyšovat o 1 ks R8. U každého výběžku po provlečení posledního R8 doplníte o 1 ks R8 méně. Návlek R8 na výběžcích - 4 ks, 5 ks, 6 ks, 7 ks, 8 ks, 9 ks, 10 ks, 11 ks, 12 ks a 13 ks. Celkem ušijte 11 výběžků. U nejkratších třech výběžků nahradte 1 ks R8 jedním ks RM8, u dalších čtyř 2 ks R8 dvěma ks RM8 a u nejdelších čtyř 3 ks R8 třemi ks RM8.





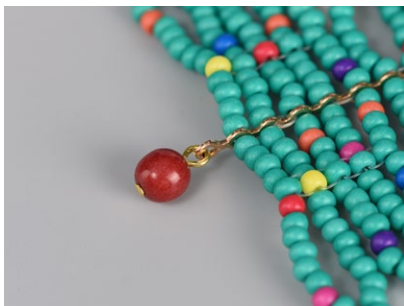
4. krok:  
Na druhou část vlasce navlékněte totéž,  
11 výběžků.



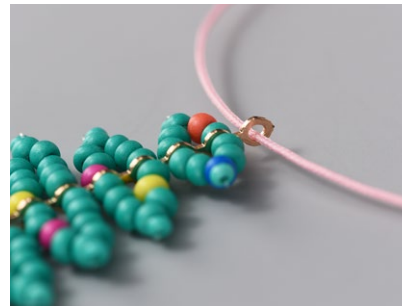
5. krok:  
Pokud jsou nejdelší výběžky měkké,  
můžete je ještě jednou provléknout.  
Délka vlasce by to měla umožnit.  
Vlasce si prohodí strany (z levé na pravou  
a opačně). Nakonec vlasce svažte třemi  
uzly. Konce vtáhněte do R8  
a odstříhnete.



6. krok:  
Naketlujte **PB**. Navlékněte **PB** na ketlovací  
nýt. Potřebujete 8 – 10 mm přečnivajícího  
drátku. Uchopte okraj drátku.  
Obtočte kolem hrotu ketlovacích kleští.  
Před dovřením očka ho zavěste do  
spodního okrajového očka vodiče.



7. krok:  
K vrchnímu očku vodiče přivažte šňůrku,  
mašličku nebo náušnicový háček.



Stromeček můžete vytvořit i v jiných  
barevných odstínech, v jiné velikosti nebo  
zvýraznit svůj slavnostní outfit.

